

Etikettenprogramm

DLS6

V. 1.00

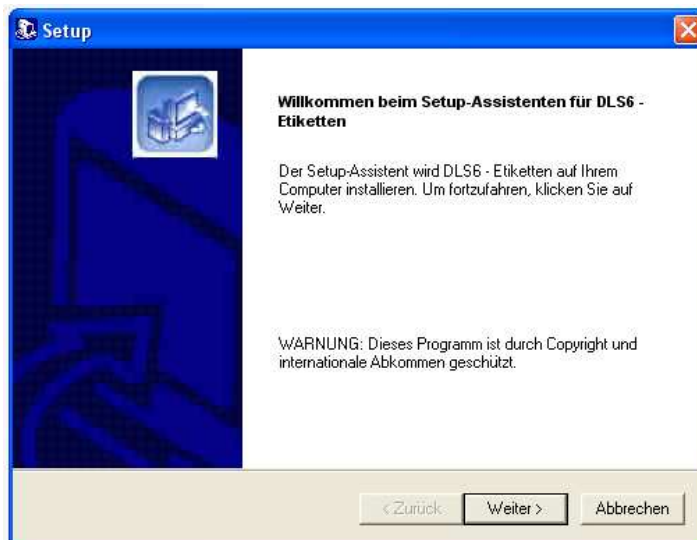
Systemvoraussetzungen:

- ein IBM - kompatibler Personalcomputer mit einem Prozessor des Typs 80386 oder höher.
- eine Festplatte mit ca. 4 Megabytes freiem Speicherplatz auf Laufwerk C:.
- eine Maus.
- MS-Windows Betriebssystem (WIN 98, NT, XP oder VISTA)

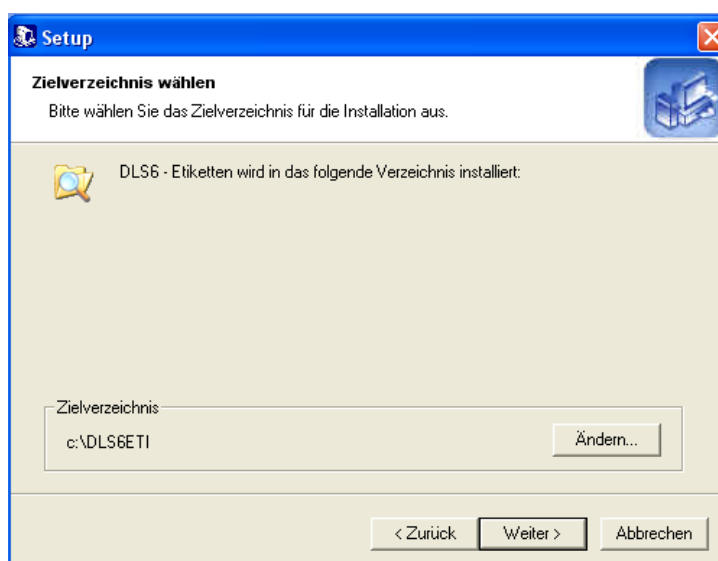
Doepke Schaltgeräte
Stellmacherstr. 11
26506 Norden
Tel.: 04943-1806-0
Fax.: 04943-1806-101
e-mail: info@doepke.de

1. Installation

Kopieren Sie die Installationsdatei **dls6_setup_de.exe** in ein Verzeichnis auf ihre Festplatte und starten Sie diese über einen Doppelklick auf den Dateinamen. Das Installationsprogramm wird nun aufgerufen. Klicken Sie auf [Weiter >] um in den nächsten Dialog zu gelangen. Nachdem Sie in diesem Dialog Namen und Firma eingegeben haben, bestätigen Sie mit [Weiter >].



Im nächsten Dialog wird das Installationsverzeichnis festgelegt. Bitte übernehmen Sie hier das vorgeschlagene Verzeichnis **c:\DLS6ETI**. Klicken Sie wieder auf die Schaltfläche [Weiter >].



Starten Sie die Installation im nächsten Dialog mit der Schaltfläche [Installieren]. Nach die Installation abgeschlossen ist, erhalten Sie einen

Dialog mit der Meldung „Setup abgeschlossen“. Klicken Sie hier auf die Schaltflächen [Fertigstellen].

Das Installationsprogramm erstellt automatisch eine neue Programmgruppe **doepke**. Hier finden Sie den Verweis auf das Programm **DLS6-Etiketten** sowie das Handbuch zum Programm im pdf-Format. Desweiteren wird eine Verknüpfung zum Programm auf dem Desktop hinterlegt.

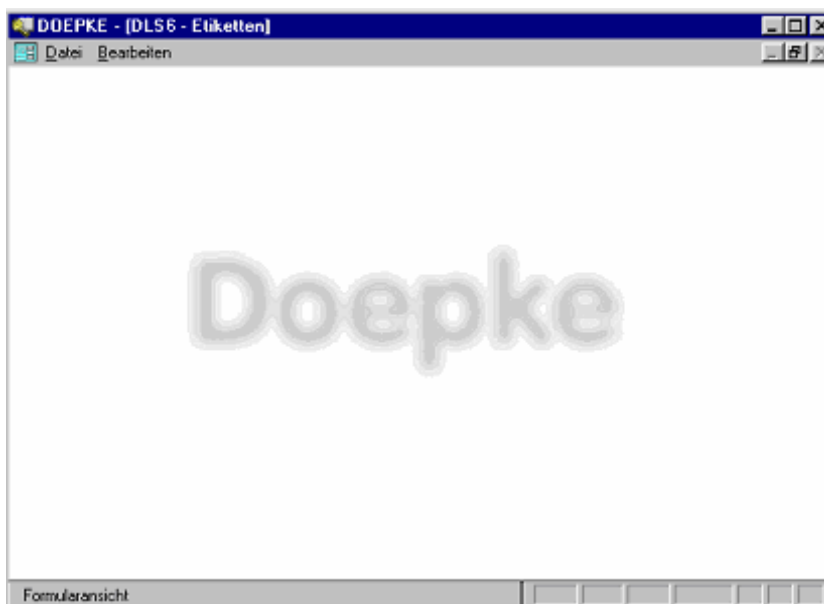
2. Starten / Beenden des Programmes DLS6-Etiketten

Klicken auf START und wählen im Menü Programme in der Programmgruppe Doepke die Anwendung Doepke DS6-Etiketten aus.

(Bei XP/Vista finden Sie die Programmgruppe über Start / alle Programme)



Der Startbildschirm sieht dann wie folgt aus:




Um die Anwendung wieder zu beenden klicken Sie das Menü **Datei** an und wählen dort den Menüpunkt **Beenden** aus. Die Anwendung wird nun wieder geschlossen.

3. Etiketten Erstellung

Wählen Sie im Menü **Datei / Neu**. Sie gelangen nun in den Etikettenbearbeitungsmodus für zweizeilige Etiketten:

Dieses Fenster kann auch über **Bearbeiten / Etiketten (2 Zeilig)** geöffnet werden. (Etiketten weiterbearbeiten z.B. nach Vorschau s. 4.)


Der Cursor blinkt beim Öffnen in Zeile eins. Hier können Sie direkt mit der Etikettenbeschriftung beginnen. Je Zeile können max. 9 Zeichen erfasst werden. Mit **Return** gelangen Sie in die zweite Zeile. Bestätigen Sie auch hier die Eingabe mit **Return**, worauf die Schaltfläche für den nächsten Datensatz aktiv wird. Durch ein weiteres Betätigen der **Return**-Taste gelangen Sie zum nächsten Etikett und der Cursor steht wieder in Zeile eins.

Um zum neuen Etikettensatz zu gelangen können Sie auch mit der Maus auf die Taste  klicken.

Durch klicken auf einer der beiden Tasten mit den Pfeilen können Sie jeweils zum vorigen bzw. zum nächsten Etikett gelangen wodurch eine Kontrolle der bereits erfassten Etiketten ermöglicht wird.

Das Programm arbeitet Seitenorientiert, so daß jeweils bis zu 338 Etiketten pro Etikettenvorlage erfasst werden können. Ist eine Seite gefüllt, so sollte diese zur Archivierung gespeichert werden (s. Etiketten speichern).

- Etiketten mit gleichem Eintrag:

Wenn Sie Etiketten mit gleichlautenden Einträgen benötigen brauchen diese nicht einzeln erfasst werden! Das Programm ermöglicht Ihnen über das Feld  Duplikate des aktuell erfassten Etiketts zu erstellen. Geben Sie dazu die gewünschte Anzahl in das Eingabefeld ein (Standard 1) und Betätigen Sie anschließend die Schaltfläche **gleicher Eintrag**. Die Etiketten werden nun automatisch erstellt.

- automatische Nummerierung von Etiketten:

Diese Funktion bietet Ihnen die automatische Nummerierung der Etiketten.

In das Feld Nummer kann die gewünschte Startnummer für die Nummerierung eingetragen werden.



In das darunterliegende Eingabefeld wird die Endnummer eingegeben. Mit dem Auswahlfeld Anfügen bestimmen Sie, ob die Ziffern an Zeile 1 oder an Zeile 2 angehängt werden. Durch anklicken der Schaltfläche Nummerierung wird der

Nummerierungsvorgang gestartet.

Hinweis: Achten Sie darauf, dass die Zeichenkette bestehend aus dem Text in Zeile 1 bzw. 2 und der max. Nummer nicht länger als 7 Zeichen ist.

Da vor der Nummer automatisch ein Leerzeichen eingefügt wird muß dieses ebenfalls berücksichtigt werden.

1. Beispiel: Zeile 1: **Licht**

Zeile 2: **L** Start: **1** Ende: **100** anfügen an Zeile 2

Es werden Etiketten **Licht L 1** bis **Licht L 100** erstellt.

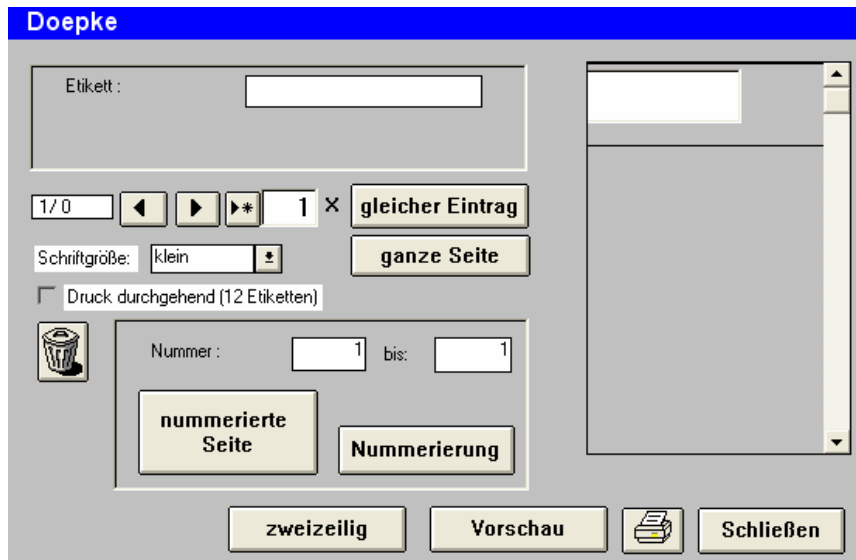
2. Beispiel: Zeile 1: **Licht**

Zeile 2: **-leer-** Start: **1** Ende: **100** anfügen an Zeile 1

Es könnten nur die Etiketten **Licht 1** bis **Licht 9** erstellt werden, da bereits **Licht 10** aus 8 Zeichen besteht. Sollten Sie dennoch obige Parameter eingeben erhalten Sie eine Fehlermeldung.

- Erfassung von Etiketten mit einzeiliger Beschriftung:

Wenn Sie auf die Schaltfläche **Einzeilig** klicken bzw. im Hauptmenü die Funktion **Bearbeiten / Etiketten (1 Zeilig)** auswählen, so gelangen Sie in den Etikettenbearbeitungsmodus für einzeilige Etiketten:



In diesem Fenster finden Sie zur Bearbeitung der Etiketten die gleichen Funktionen wie im zweizeiligen Modus.

Zwei weitere Funktionen kommen hier hinzu

1. Schriftgröße: Über dieses Auswahlfeld können Sie die Größe der Beschriftung festlegen. Es stehen drei Werte (klein, mittel und groß) zur Auswahl.

2. nummerierte Seite: Wenn Sie auf diese Schaltfläche klicken, wird eine komplette Etikettenseite mit Nummern erstellt. Die Seite besteht aus 13 Spalten mit gleicher Nummernfolge aus 26 Zahlen. Den Startwert der Nummernfolge können Sie in dem Feld Nummer festlegen (Standard ist 1). Hinweis: Das Programm ist so ausgelegt, dass die Etikettenausgabe auf einer Seite immer nur im gleichen Stil erfolgen kann! So können Sie auf einer Etikettenseite nicht abwechselnd den Einzeiligen und den Zweizeiligen Modus nutzen. Sie können pro Seite nur eine Schriftgröße (klein, mittel bzw. groß) verwenden !

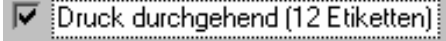
Anzahl der darstellbaren Zeichen in Abhängigkeit von der Schriftgröße:

Schriftgröße klein ==> max. 9 Zeichen
 Schriftgröße mittel ==> max. 5 Zeichen
 Schriftgröße gross ==> max. 4 Zeichen

Das Programm prüft jeweils die aktuelle Eingabe anhand der aktuell eingestellten Schriftgröße und gibt bei einer zu großen Zeichenanzahl eine Fehlermeldung aus. Wenn Sie die Schriftart ändern, nachdem Sie bereits mehrere Etiketten erfasst haben müssen Sie diese auf ihre Darstellbarkeit überprüfen!

4. Etiketten ansehen / drucken

Klicken Sie auf die Schaltfläche **Vorschau** um eine Bildschirmanzeige der Etikettenseite zu erhalten. Das Fenster für die Etikettenbearbeitung wird dabei geschlossen. Wenn Sie von hier aus den Druckvorgang starten wollen, so kann dies über **Datei / Drucken** geschehen. Das Vorschaufenster kann über **Datei / schließen** wieder geschlossen werden. Der Etikettenausdruck kann auch durch anklicken des Druckersymboles im Etikettenbearbeitungsfenster gestartet werden.

Wird die Checkbox  aktiviert, so erhalten Sie einen Ausdruck im Querformat mit Etikettenstreifen für jeweils 12 Automaten. Die Abstände sind hier größer und ermöglichen, dass der Streifen als ganzes unter die Sichtfenster der Automatenreihe eingelegt werden kann.

Wenn Sie nun wieder das Fenster zur Etikettenbearbeitung öffnen wollen, wählen Sie den Menüpunkt **Bearbeiten / Etiketten (1 Zeilig) bzw. Etiketten (2 Zeilig)**.

5. Etiketten speichern

Sie können Ihre Etikettenseite speichern, indem Sie im Menü **Datei / Speichern** wählen. Geben Sie den gewünschten Namen in das Feld Dateiname ein und bestätigen mit OK. Der Dateiname hat in der Regel folgende Form: Name (max. 8 Zeichen) + Kennung: **.ETI**) z.B. **TEST.ETI**. Wenn Sie keine Kennung eingeben wird automatisch **.ETI** angehängt.

6. Etiketten laden

Eine bereits gespeicherte Datei laden Sie über den Menübefehl **Datei / Öffnen**.

Geben Sie in das Eingabefeld **Dateiname** ***.eti** ein und bestätigen Sie mit **OK**.

Nun werden die Etikettendateien im Auswahlfenster angezeigt. Wählen Sie die

Datei aus bestätigen mit **OK**.



Labelprogram

DLS6

V. 1.00

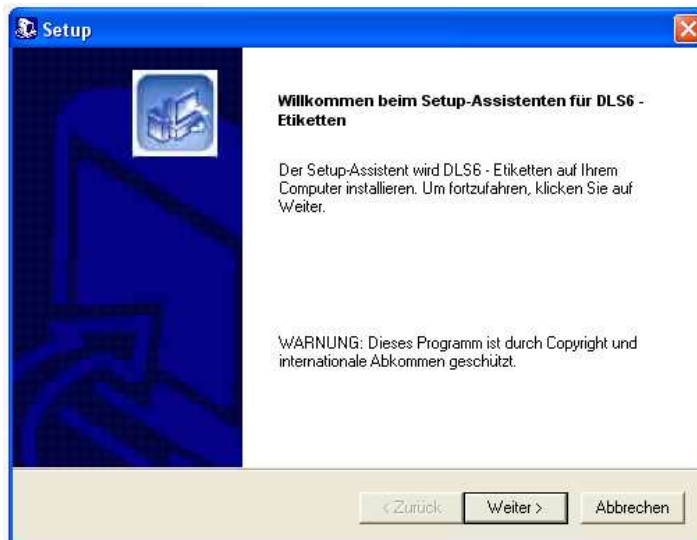
Systemrequirements:

- IBM - Personalcomputer or compatible with 80386 Processor or higher.
- Harddisc with 4 megabytes of free space.
- mouse.
- MS-Windows 3.1 or higher eg. MS-Windows 98 / NT / ME / XP / VISTA.

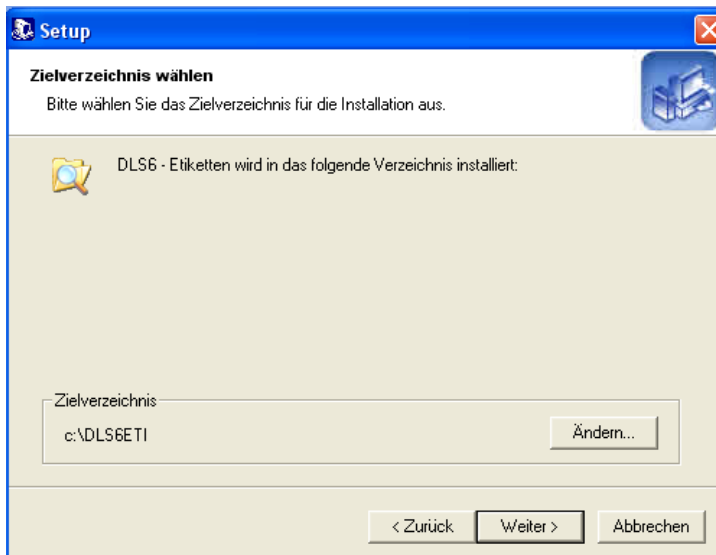
Doepke Schaltgeräte
Stellmacherstr. 11
26506 Norden
Tel.: (+49) 4943-1806-0
Fax.: (+49) 4943-1806-101
e-mail: info@doepke.de

1. Installation

Save the installation file **dls6_setup_en.exe** to a new directory on your harddisk drive and run it with a doubleclick. The installationprogram will be loading. click [Weiter >] to get to the next dialogbox.



within this Dialog you will be able to set the installationpath for the program. Please accept the given path **c:\DLS6ETI** and click [Weiter >] to move on.



In the next dialogbox you start the installation by clicking on the button [Installieren]. After the installation has finished you get a dialogbox with the message "Setup abgeschlossen". Here click on the button [Fertigstellen].

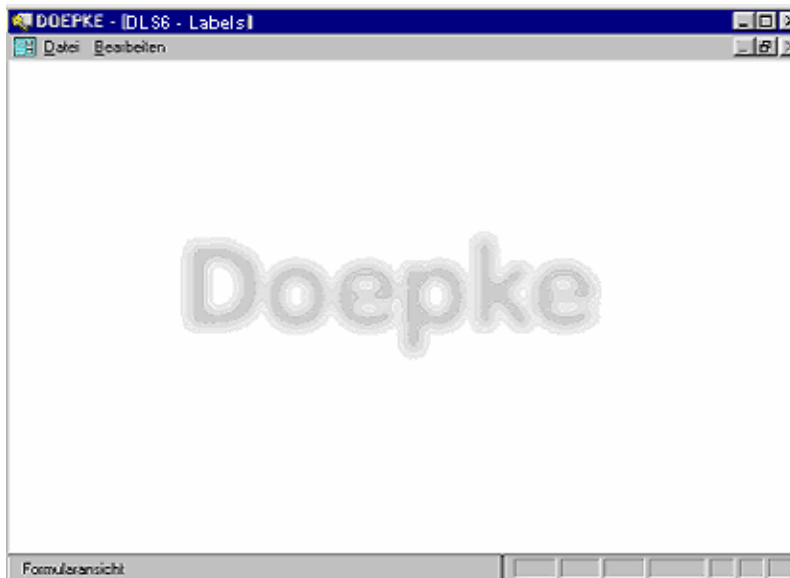
The installation program automatically creates a new program-group **doepke**. In this group you will find the Link to the DLS6-Labels program and a link to the manual for the software (pdf) as well. Although it creates a Programicon on the desktop.

2. Start / Close of the Program Labels for DLS6

To start the program, choose the program-group **Doepke** and click the symbol of **Labels for DSL6**. In Windows XP / VISTA you find the programgroup here: START- all Programs



The start screen appears like this:

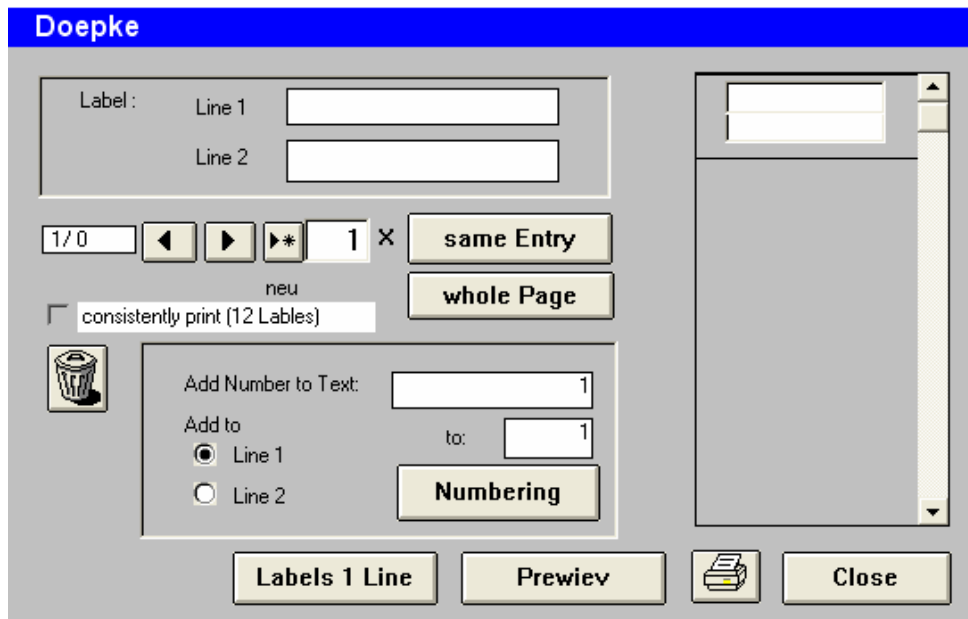


To close the application, click on the menu **File** and there choose **Close**. The application will shut down then.

3. Creation of Labels

Choose **File / New Label-File**. So you'll reach the label edit mode for Labels with two lines on it:

This Window will also be reached by clicking **Edit / Labels (2 Lines)** (this needed if you want to edit labels after preview refer 4.)



On opening the cursor blinks in the first line. Here you can fill in text for the Labels. You can fill in nine characters per line at maximum. By pressing **Return** you get to the second line. To confirm this line, although press **Return** and the button for the next Label will be active. By pressing the **Return**-Key again, you'll reach the next Label and the cursor blinks in the first line again.


To reach the new label you although can click the  button.

By clicking the arrow-buttons you can jump to the previous or to the next label. So you are able to browse through the labels you edited before.

The program works pagewise, so that up to 338 labels per page are possible.

If one page is full, you should save your work (save labels).

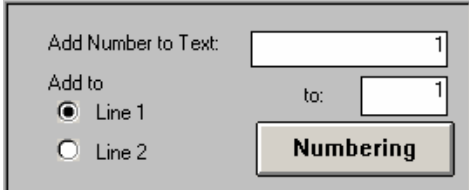
- Labels with same text:

If you want to create labels with the same entries on it, you don't have to type them one by one! The program provides automatic creation of such duplicate labels over this function:  Type in the number of duplicate labels you want in the textbox and click the button **same Entry**. The labels will be created automatically.

- automatic numbering of labels:

This function provides automatic numbering of labels.

In the first field fill in the start number for the numbering. The second field carries the end number. With the radiobuttons **Line1 / Line2** you decide to add the numbers to Line1 or Line2 of the label text. You can start the automatic creation of the numbered labels by clicking the button **Numbering**.



Hint: It's important that the whole string created by the function (text in Line1 or Line 2 + Number) should not be longer than seven characters!

The program always inserts a blank in front of the number, so keep this in mind too.

Example: Line 1: **Light**
Line 2: **L** Start: **1** End: **100** add to **Line 2**

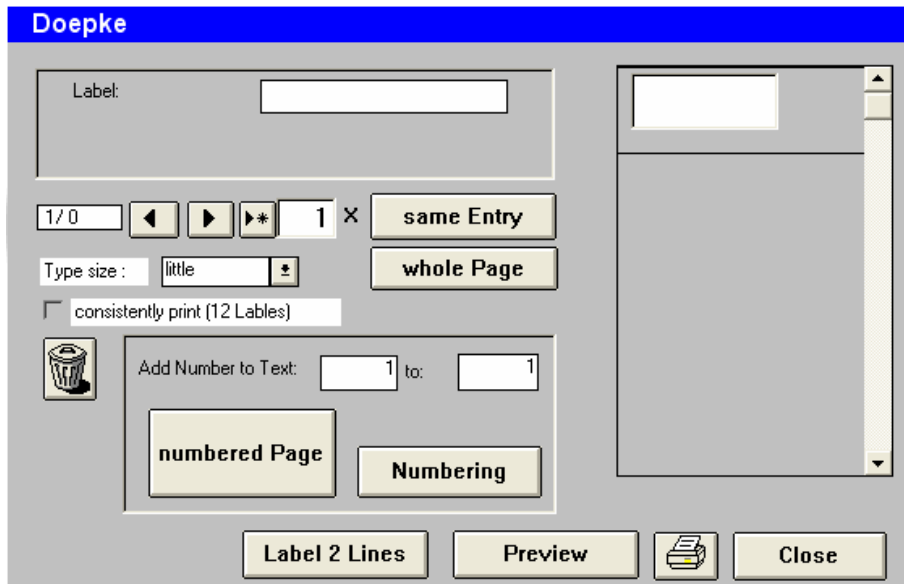
The labels **Light L 1** to **Light L 100** will be created.

Example: Zeile 1: **Light**
Zeile 2: **-empty-** Start: **1** End: **100** add to **Line 1**

Here only the labels **Light 1** to **Light 9** could have been created, because of **Light 10** has 8 Characters. On using such parameters you will get an error-message.

- Labels with one line:

If you click the button **Labels 1 Line** or choosing the function **Edit / Labels (1 Line)** from the main menu, you get to the edit-dialog for labels with only one line



In this dialog you are able to edit the labels in the same way as before in the 2-line mode. You'll find the same functions here. A new function in this dialog is the support of several type sizes for the labeltext. Choose the type size over the pull down box (little, middle, big). Keep in mind, that you can fill in a less number of characters with a big type size.

4. Show / print labels

Click the button **Preview** to see a page of labels on the screen. The window with the edit-dialog will be closed. If you want to print the labels now, you can start this by choosing **Datei / Drucken** from this window. Close the preview screen by choosing **Datei / schließen**

By activating the checkbox consistently print [12 Labels] you get a landscape oriented print of label strips with 12 labels per line to put them in without cutting.

If you want to open the edit-dialog again, choose **Edit / Labels (1 Line) or Labels (2 Lines)**. from the main menu

By clicking the printer-symbol in the edit-dialog you although start the printout of the labels.

5. Save labels

For saving the label-page choose **File / Save Label-File** from the main-menu and type in the whole filename before saving (Name + Extension: **ETI**) e.G. TEST.ETI

6. Load labels

On loading the label-files you have to fill in "*.eti" in the text box of the file-dialog to get the complete List of saved label-data.

